

Счётчик импульсов СИМ-05-5-17 (СИМ-05-5-09)

СИМ-05-6-17(СИМ-05-6-09)

ТУ 4278-005-31928807-2014



- ♦ Прямой и обратный счёт импульсов или режим цифровой шкалы
- ♦ Режим суммирования по двум входам
- ♦ Отображение величины до тысячных долей
- ♦ Подсчёт времени наработки оборудования (подсчёт моточасов)
- ♦ Сохранение результатов счета при отключении питания

Назначение

Счётчики импульсов СИМ-05-5 и СИМ-05-6 (далее счётчик) предназначены для подсчёта событий (импульсов) от внешних датчиков и отображения текущих значений на цифровом индикаторе. Счётчики импульсов СИМ-05-5 на лицевой панели имеют кнопку «СБРОС», а в исполнении СИМ-05-6 используется внешняя кнопка «СБРОС» которая подключается к разъёмам счётчика. В остальном технические характеристики и работа счётчиков идентичны.

Конструкция

Счётчик монтируется на ровную поверхность (СИМ-05-5-17, СИМ-05-6-17) или в щит (СИМ-05-5-09, СИМ-05-6-09). Материал корпуса - ударопрочный полистирол. На лицевой панели расположена кнопка «СБРОС» (для счётчиков СИМ-05-5-17 и СИМ-05-5-09) и шестиразрядный индикатор. Счётчики СИМ-05-5-17 и СИМ-05-6-17 устанавливаются на ровную поверхность с помощью винтов или шурупов в отверстия корпуса, снизу корпуса расположены гермовводы для вывода проводов, подключаемых к оборудованию. Для установки счётчиков СИМ-05-5-09 и СИМ-05-6-09 в щит необходимо вырезать в панели окно размерами 94 x 94 мм, расположить прибор в окне, установить на боковые поверхности прибора кронштейны крепления, входящие в комплект поставки, и винтами прижать устройство к панели. Сзади расположены клеммные блоки для подключения проводов. Порядок установки кронштейнов приведён на рисунке 7. Габаритные размеры счётчиков приведены на рисунке 6.

В качестве внешних устройств могут быть использованы: механические контакты (реле, кнопки, герконы и т.п.), оптические, индуктивные или ёмкостные датчики, имеющие на выходе транзисторные NPN или PNP ключи с открытым коллектором.

Примеры подключения датчиков различных типов показаны на рисунке 1.

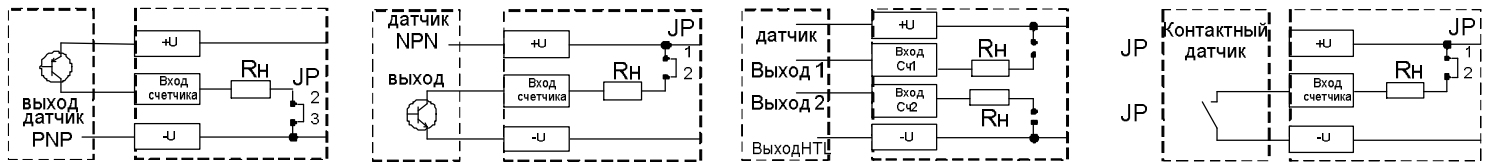


Рис.1

Аппаратное согласование входов

Аппаратное согласование выхода каждого датчика и выбор режима работы осуществляется с помощью перемычки, установленной между контактами джампера (JP). С помощью джамперов JP1 (вх Счёт1), JP2 (вх Счёт2), JP3 (вх Сбр), осуществляется согласование выхода каждого датчика с входами прибора. Джампер JP4 предназначен для выбора режима работы. Все джамперы расположены на плате питания счётчика (для СИМ-05-5-17 и СИМ-05-6-17) или на задней панели (для СИМ-05-5-09 и СИМ-05-6-09) (см. рис.2а и рис.2б).

- | | |
|---|---|
| JP1 [1-2] – тип выхода датчика NPN | JP3 [1-2] – тип выхода датчика NPN |
| JP1 [2-3] – тип выхода датчика PNP | JP3 [2-3] – тип выхода датчика PNP |
| JP2 [1-2] – тип выхода датчика NPN | JP4 [1-2] – «Режим 1». |
| JP2 [2-3] – тип выхода датчика PNP | JP4 [2-3] – «Режим 2». |
- При отсутствии перемычки «Режим-2»

Счётчик поставляется с перемычками соответствующими датчикам NPN типа (на JP1, JP2, JP3 и JP4 замкнуты контакты 1-2).

Внимание!

При подключении датчиков с выходом НТЛ типа, перемычки на контакты JP1 - JP3 не устанавливать. Установка и снятие перемычек производится только после отключения питания.

Схема подключения показана на рис 3. Для подключения счётчиков СИМ-05-5-17 и СИМ-05-6-17 необходимо снять крышку, открутив четыре винта, расположенные на лицевой панели прибора. Пропустить провода через гермовводы и подключить их к пружинным клеммам расположенным на плате питания (рис.2а). Для подключения провода или его освобождения необходимо нажать отвёрткой на кнопку контакта клеммы для отвода пружины. Разъёмы X1-X2 рассчитаны на подключение провода сечением 1.5мм².

Счётчики СИМ-05-5-09 и СИМ-05-6-09 подключаются через клеммы расположенные в задней части корпуса (рис. 2б). Зачистка изоляции - 7мм.

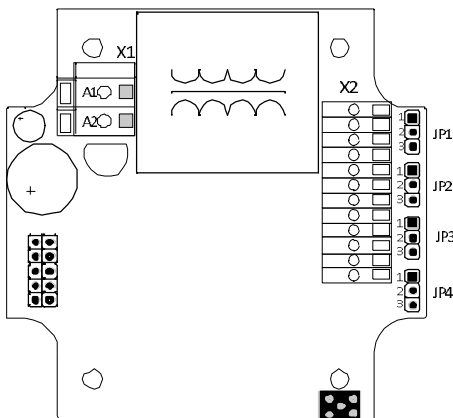


Рис.2а

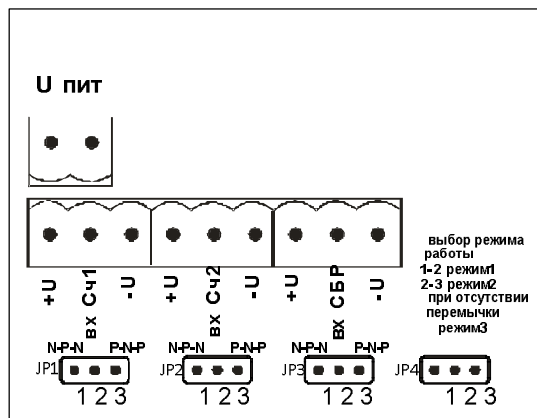


Рис.2б

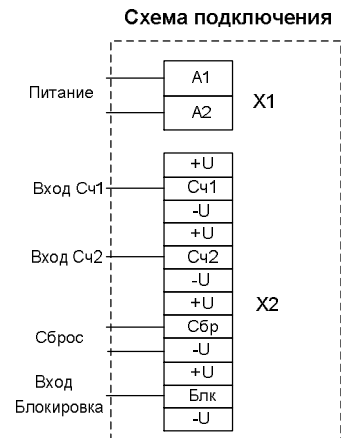


Рис. 3

Технические характеристики

Параметр	Ед.изм.	СИМ-05-5 (СИМ-05-6)	
		АС230В	ДС10-30В
Напряжение питания (по исполнениям)	В/Гц	АС230 ± 10%	DC10-30
Внутренний адаптер питания датчиков	В	DC12	DC10-30
Суммарный ток потребления подключённых датчиков, не более	мА	90	
Количество разрядов дисплея	ед	6	
Диапазон предела подсчёта событий	ед	-99999...999999	
Типы входных датчиков		NPN, PNP, контактный	
Уровень логического нуля (лог.«0»)	В	0...2	
Уровень логической единицы (лог.«1»)	В	8...15	8...30
Минимальная длительность входного сигнала по входу счёт	мс	2	
Максимальная скорость счёта по счётным входам	имп./с	до 500 (режим 1) до 250 (режим 2)	
Минимальная длительность сигналов по входу сброса	мс	40	
Диапазон рабочих температур	°С	-25...+55	
Температура хранения	°С	-40...+70	
Помехоустойчивость от пачек импульсов в соответствии с ГОСТ Р 51317.4.4-99 (IEC/EN 61000-4-4)		уровень 3 (2кВ/5кГц)	
Помехоустойчивость от перенапряжения в соответствии с ГОСТ Р 51317.4.5-99 (IEC/EN 61000-4-5)		уровень 3 (2кВ А1-А2)	
Климатическое исполнение и категория размещения по ГОСТ 15150-69 (не допускать образования конденсата)		УХЛ4	
Степень защиты по ГОСТ 14254-96		IP54 (СИМ-05-5-17, СИМ-05-6-17) IP54(по лиц.пан.)/IP20(по клеммам)(СИМ-05-5-09, СИМ-05-6-09)	
Степень загрязнения в соответствии с ГОСТ 9920-89		2	
Относительная влажность воздуха	%	до 80 (при 25°С)	
Высота над уровнем моря	м	до 2000	
Рабочее положение в пространстве		произвольное	
Режим работы		непрерывный, круглосуточный	
Габаритные размеры	мм	82 x 80 x 56 (СИМ-05-5-17, СИМ-05-6-17) 96 x 96 x 75 (СИМ-05-5-09, СИМ-05-6-09)	
Размер окна индикации	мм	14 x 47 (СИМ-05-5-17, СИМ-05-6-17) 20 x 76 (СИМ-05-5-09, СИМ-05-6-09)	
Высота цифры	мм	10 (СИМ-05-5-17, СИМ-05-6-17) 15 (СИМ-05-5-09, СИМ-05-6-09)	
Масса, не более	кг	0.4	
Срок хранения информации при отключённом питании		не ограничен	

Работа счётчика

При подаче питания, счётчик сразу переходит в режим счёта входных импульсов, начиная с последнего запомненного значения. Сброс со-считанных импульсов осуществляется внешним сигналом сброса, который происходит по перепаду входного напряжения от «лог.0» к «лог.1» () или удержанием кнопки «СБРОС» в течении 5с. При этом текущее значение счётчика обнуляется и процесс счёта повторяется. Значение счёта сохраняется прибором в энергонезависимой памяти в момент снятия напряжения питания.

Счётчик имеет два режима работы.

В **«Режиме 1»** (рис. 4) счётчик суммирует все импульсы, поступившие как на вход «Счёт1» так и на вход «Счёт2». При этом по входу «Счёт1» суммирование происходит по перепаду входного напряжения от «лог.1» к «лог.0» (), а по входу «Счёт2» - суммирование происходит по перепаду входного напряжения от «лог.0» к «лог.1» ().

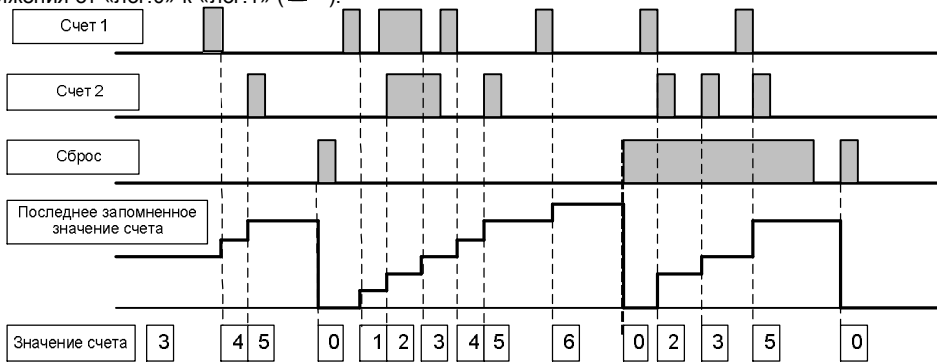


Рис. 4

В **«Режиме 2»** (рис. 5) счётчик может, как суммировать так и вычитать импульсы, поступившие на входы «Счёт1» и «Счёт2». Обязательным условием для суммирования является завершение полного цикла изменения входных сигналов:

- 1.«Счёт1» перепад входного напряжения от «лог.0» к «лог.1» ().
- 2.«Счёт2» перепад входного напряжения от «лог.0» к «лог.1» ().
- 3.«Счёт1» перепад входного напряжения от «лог.1» к «лог.0» ().
- 4.«Счёт2» перепад входного напряжения от «лог.1» к «лог.0» ().

Обязательным условием для вычитания является завершение полного цикла изменения входных сигналов:

- 1.«Счёт2» перепад входного напряжения от «лог.0» к «лог.1» ().
- 2.«Счёт1» перепад входного напряжения от «лог.0» к «лог.1» ().
- 3.«Счёт2» перепад входного напряжения от «лог.1» к «лог.0» ().
- 4.«Счёт1» перепад входного напряжения от «лог.1» к «лог.0» ().

Для нормальной работы счётчика в этом режиме необходимо, чтобы выходы датчиков, подключённых ко входам «Счёт1» и «Счёт2» были одинакового типа, т.е. оба или NPN, или PNP.

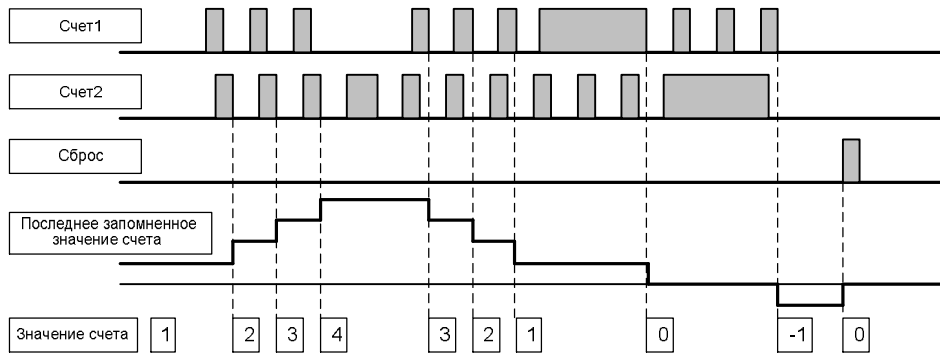
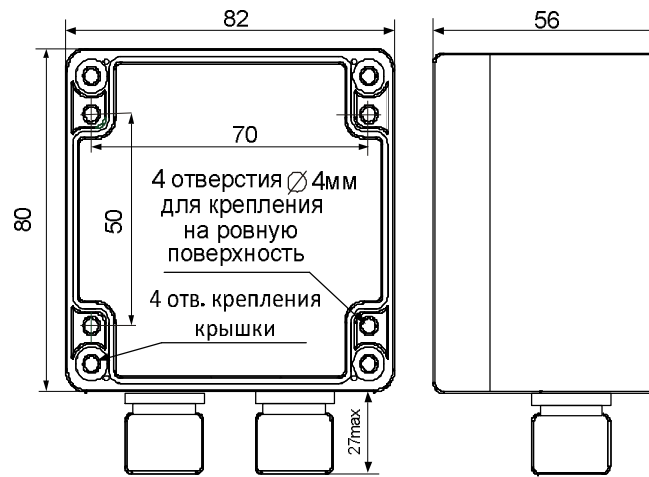


Рис. 5

Габаритные размеры

СИМ-05-5-17, СИМ-05-6-17



СИМ-05-5-09, СИМ-05-6-09

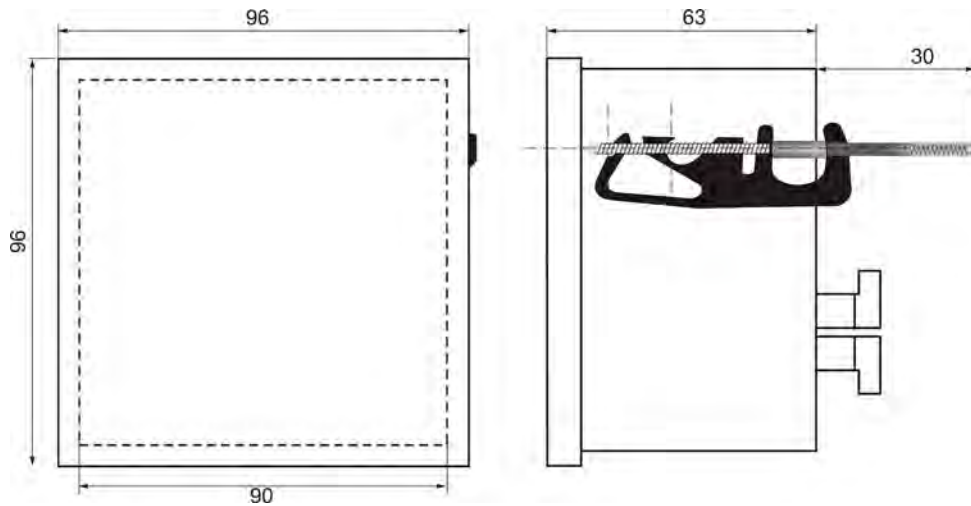
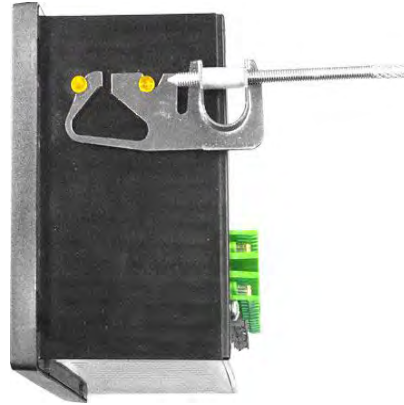


Рис. 6

Установка кронштейна при креплении на щит



Шаг 1



Шаг 2

Рис. 7

Комплект поставки

1. Счётчик - 1 шт.
2. Паспорт - 1 экз.
3. Коробка - 1 шт.

Пример записи для заказа:

Счётчик импульсов СИМ-05-5-17 АС230В УХЛ4.

Где: СИМ-05-5-17 - название изделия,

АС230В - напряжение питания,

УХЛ4 - климатическое исполнение.

Код для заказа (EAN-13)

наименование	артикул
СИМ-05-5-17 АС230В УХЛ4	4640016935420
СИМ-05-5-17 DC10-30В УХЛ4	4640016935437
СИМ-05-5-09 АС230В УХЛ4	4640016935413
СИМ-05-5-09 DC10-30В УХЛ4	4640016936335
СИМ-05-6-17 АС230В УХЛ4	4640016935468
СИМ-05-6-17 DC10-30В УХЛ4	4640016935475
СИМ-05-6-09 АС230В УХЛ4	4640016935444
СИМ-05-6-09 DC10-30В УХЛ4	4640016935451

Производитель оставляет за собой право вносить изменения в названия, конструкцию и комплектацию, не ухудшая при этом функциональные характеристики изделия.

Не содержит драгоценные металлы

ГАРАНТИЙНЫЕ ОБЯЗАТЕЛЬСТВА

Гарантийный срок изделия 24 месяца с момента передачи его потребителю (продажи). Если дату передачи установить невозможно, срок исчисляется с даты изготовления. Отметку о приёмке контролёр ОТК проставляет на корпусе изделия в виде заводского номера. Первые цифры заводского номера на корпусе изделия обозначают месяц и год выпуска.

Претензии не принимаются при нарушении условий эксплуатации, при механических повреждениях и нарушении целостности контрольной наклейки.

Дата продажи _____

Заводской номер _____
(заполняется потребителем при оформлении претензии)



Архангельск 7(8182)26-01-25
Астрахань 7(8512)99-47-70
Барнаул 7(385)273-04-90
Белгород 7(4722)40-21-33
Брянск 7(4832)59-06-15
Волгоград 7(8442)78-01-55
Вологда 7(8172)26-48-85
Воронеж 7(473)204-53-80
Екатеринбург 7(343)384-55-35
Иваново 7(493)277-41-75
Ижевск 7(3412)26-03-15
Казань 7(843)206-03-15
Калининград 7(4012)71-95-05

Калуга 7(4842)92-23-75
Кемерово 7(3842)65-02-65
Киров 7(8332)68-03-65
Краснодар 7(861)203-64-55
Красноярск 7(391)204-63-88
Курск 7(4712)77-13-66
Липецк 7(4742)52-26-76
Магнитогорск 7(3519)55-03-85
Москва 7(499)350-80-75
Мурманск 7(8152)65-54-97
Наб. Челны 7(8552)20-53-95
Н. Новгород 7(831)429-05-45
Новокузнецк 7(3843)20-46-33

Новосибирск 7(383)280-46-65
Омск 7(381)221-46-65
Орел 7(4862)44-58-15
Оренбург 7(3532)48-65-35
Пенза 7(8412)22-46-85
Пермь 7(342)205-83-88
Ростов-на-Дону 7(863)303-64-91
Рязань 7(4912)46-62-35
Самара 7(846)206-03-66
Санкт-Петербург 7(812)309-26-55
Саратов 7(845)231-81-90
Севастополь 7(869)222-36-06
Симферополь 7(365)266-97-75

Смоленск 7(4812)29-46-67
Сочи 7(862)277-75-03
Ставрополь 7(8652)20-61-75
Сургут 7(3462)75-82-83
Тверь 7(4822)63-32-82
Томск 7(3822)98-46-41
Тула 7(4872)74-03-11
Тюмень 7(3452)66-25-05
Ульяновск 7(8422)24-23-60
Уфа 7(347)214-53-15
Хабаровск 7(421)240-08-65
Челябинск 7(351)202-03-31
Череповец 7(8202)49-05-30
Ярославль 7(4852)69-52-85